

## 一周运价简评

### 1. 海岬型船

BCI 本周五报收 2820 点，同比上周末上涨 207 个点。上周，受英国银行假日影响，市场开盘缓慢，但势头很快恢复。太平洋板块表现尤为活跃，三大矿商均有租船交易。周初，经纪商报告称船期早的可用运力过剩，租金价格难以上涨。不过上周后半段，在印度尼西亚和澳大利亚东岸煤炭货物的上涨以及运营商活动的推动下，太平洋板块运价得以走高。总的来说，C5 航线租金价格于上周，小幅上涨 1.15 美元，收报 11.135 美元。大西洋板块上周开始时交易活动有限，而北部地区运力紧张。

### 2. 巴拿马型船

BPI 本周四报收 1693 点，同比上周末下滑 131 个点。巴拿马型船舶上周市场低迷，租金全面下跌。大西洋板块仍以去程航线为主，从南美北海岸始航的谷物物流保持稳定，美国东海岸至印度的矿产货运需求持续存在。周中有消息称，一艘 81,000 载重吨的船舶在直布罗陀交船，以 25,100 美元的租金价格成交。

### 3. 超灵便型船

BSI 本周四报收 1278 点，同比上周末下滑 48 个点。上周市场表现平淡，许多地区几乎没有新的询盘出现，市场情绪进一步陷入低迷。大西洋板块，地中海至欧洲大陆航线机会有限；南大西洋其他地区交易活动同样寥寥。尽管几乎没有租船交易的报道，但一些人认为，美湾地区运价已在上周收盘时触底。亚洲市场情况相似，货运量减少，从而影响了定期租交易的租金。

## 期租水平 5 月 31 日(美元/天)

船型	5 月 31 日	比较上周	2023 年 5 月	2022 年 5 月
海岬型	23389	1715	17773	29139
巴拿马型	15240	-1176	11858	28785
超灵便型	14060	-530	11656	30458
灵便型	12966	586	11161	29719

## 5 月 31 日运价回顾(美元)

船型	航线	本周五价	价格变动
170000/10%	西澳铁 Dampier - 青岛	11.1	1.217
170000/10%	巴西铁 Tubarao - 青岛	24.221	-0.629
170000/10%	南非铁 Saldanha-青岛	18.347	0.049
130000/10%	东澳煤 Newcastle- 舟山	16.419	0.669
85000/10%	东澳煤 Hay Point - 舟山	15.570	-0.41
70000/10%	印尼煤 Samarinda- 广州	9.048	-0.337
45000/10%	印尼煤 Taboneo- 广州	11.870	-0.399
50000/10%	菲律宾煤 Surigao-日照	12.644	-0.312

本报告中的信息均来源于已公开的资料，我公司对这些信息的准确性及完整性不作任何保证。报告中的信息或表达公司的实际出价或征价。本报告的版权仅作为我公司内部学习、交流，未经书面许可任何机构和人士不得以任何形式刊登、发表或引用。

1. 海岬型船租金水平上涨

2. 巴拿马型船租金水平下滑



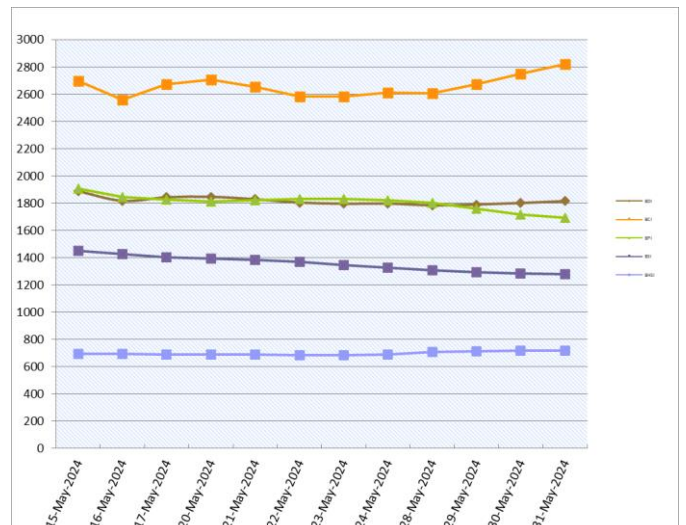
3. 超灵便型船租金水平下滑

## 人民币 FFA 远期评估(5 月 31 日)

协议号	远期价格(美元)	远期价格(人民币)	变化	汇率
CTC0724	26000	188344.00	-0.14%	7.244
CTC0824	25907	187670.31	-0.71%	7.244
CTC0924	26075	188887.30	0.43%	7.244
CTC1024	26336	190777.98	0.30%	7.244
CTCQ324	25994	188300.54	-0.43%	7.244
CTCQ424	27111	196392.08	0.03%	7.244
CTCQ125	15700	113730.80	0.25%	7.244
CTC2025	21116	152964.30	0.34%	7.244
PTC0724	16879	122271.48	-0.75%	7.244
PTC0824	16961	122865.48	-3.14%	7.244
PTC0924	16925	122604.70	-3.29%	7.244
PTC1024	16515	119634.66	-4.89%	7.244
PTCQ324	16922	122582.97	-3.08%	7.244
PTCQ424	16350	118439.40	-0.67%	7.244
PTCQ125	13818	100097.59	-0.49%	7.244
PTC2025	14726	106675.14	-0.28%	7.244
STC0724	14975	108478.90	1.18%	7.244
STC0824	15017	108783.15	-0.77%	7.244
STC0924	15017	108783.15	-0.60%	7.244
STC1024	14867	107696.55	-1.49%	7.244
STCQ324	15003	108681.73	-0.71%	7.244
STCQ424	14517	105161.15	-0.17%	7.244
STCQ125	11758	85174.95	-0.60%	7.244
STC2025	12783	92600.05	-0.13%	7.244

橙色表示与上周同期上升，蓝色表示与上周同期下跌。

## 波罗的海干散货指数



干散货船舶

干散货船舶交易

新船交付

土耳其的 Ciner Denizcilik 下单订造 4 艘 82,000 载重吨的卡姆萨尔极限型散货船，装有脱硫装置，船厂是大连恒力船厂，2027 年三到四季度交船。

二手船市场

EBE NV 出售了海岬型船舶 Capesize “EL GRASSO” (181,365 载重吨，建于 2012 年，Imabari SB Saijo, BWTS-fitted)，成交价是略低于 3600 万美元。在卡姆萨尔极限型船舶板块，“VINCENT TALISMAN” (81,577 载重吨，建于 2020 年，Jiangsu Hantong HI, BWTS-fitted)，被出售给中国买家，成交价是略高于 3300 万美元。Agricore Shipping 出售了“ASL URANUS” (82,372 载重吨，建于 2008 年，Oshima Shipbuilding, BWTS-fitted)，成交价是 1725 万美元，买家是 Apeejay Shipping。

拆船市场

进入夏季，拆船市场成交依然有限。拆船厂对船舶的需求很旺盛，预计价格会继续上涨。

干散货船舶买卖概况 单位（百万美元）

船名	船龄	船型 DWT	船厂	成交价
Tai Steadiness	2024	63,500	Oshima Shipbuilding	
Pan Concord	2024	82,500	Yangzi-Mitsui SB	
Lynux Era	2024	63,500	New Dayang SB	
Ying Hao 03	2012	76,037	Hudong Zhonghua	high 16
El Grasso	2012	181,365	mabari SB Saijo	high 35
Vincent Talisman	2020	81,577	Jiangsu Hantong HI	low 33
ASL Uranus	2008	82,372	Oshima Shipbuilding	17.25
Admiralty Spirit	2004	32,189	Saiki Hvy. Ind.	region 9
Belmeken*	2010	30,346	Chengxi Shipyard	excess 21
Global Striker	2013	32,976	Hakodate Dock	14.5
Daidan Mustikawati	2005	55,765	Kawasaki HI Kobe	11
拆解船	船龄	船型 DWT	拆解地	成交价
Inter Stevedoring 8	1989	68,433	Bangladesh	0.0
Xin Lv Bao Shi	1996	45,888	Bangladesh	4.12
Guo Dian 6	1993	69,235	As is Shanghai	4.51

租船交易摘要

- 'Tai Kindness' 建于 2021 年，84574 载重吨，6 月 6-7 日 Tomogashima 交船，途经纽卡斯尔，日本地区还船，租金 20,000 美元/天——租家 TMM
- ASL Bulk 转租的 'Medusa' 建于 2010 年，82194 载重吨，追溯到 5 月 28 日新加坡交船，途经南美东海岸，新加坡-日本地区还船，租金 18,500 美元/天——租家嘉吉
- 'Captain Antonis' 建于 2011 年，82177 载重吨，6 月 15 日南美东海岸引航站交船，新加坡-日本地区还船，租金 19,000 美元/天外加 900,000 美元空放奖金——租家邦吉
- 'Apollon' 建于 2018 年，82083 载重吨，追溯到 5 月 20 日新加坡交船，途经南美东海岸，新加坡-日本地区还船，租金 19,000 美元/天——租家不详
- 'Ultra Margay' 建于 2020 年，81921 载重吨，6 月 9 日南美东海岸引航站交船，新加坡-日本地区还船，租金 19,000 美元/天外加 900,000 美元空放奖金，东南亚还船，租金 18750 美元/天外加 875,000 美元空放奖金——租家邦吉
- 'Agri Kinsale' 建于 2009 年，77171 载

- 重吨，6 月 4-7 日 Dangjin 交船，途经北太平洋美国西海岸，新加坡-日本地区还船，租金 14,900 美元/天——租家 Jera
- 'PRT Kaho' 建于 2014 年，77113 载重吨，6 月 3 日 Otake 交船，途经澳大利亚东海岸，日本地区还船，租金 19,000 美元/天——租家 MOL

拆船指数

拆船指数(美元/轻吨)	5月31日	变化
孟加拉国拆船（大型散货船）	519.667	-0.041
印度拆船（大型散货船）	525	2.917
巴基斯坦拆船（大型散货船）	513.25	0.417

\*20001LT 及以上散货船

原油价格 美元/桶

种类	6月3日	5月24日	变化
布伦特	81.15	81.11	0.04
西德州	76.97	77.04	-0.07

船用燃料油(美元/吨)5月31日

地区	IFO380	VLSFO	MGO
新加坡	528.5(+13)	599(-3)	723(+0.5)
上海	560.5(+26)	613(+4)	828.5(+28.5)
香港	553(+28)	624(+6.5)	730(-5)
釜山	547(+5)	613(-1.5)	764(+29.5)
日本(Osaka)	607.5(+20)	667.5(+10)	787.5
Fujairah	506(+1.5)	597.5(-3.5)	855.5(-0.5)
鹿特丹	481.5(+13.5)	556(+5)	740.5(+9.5)

数据来源：海运圈聚焦网

## 铁矿石贸易

### 铁矿石专题快报

## 西芒杜铁矿出口指日可待! 预计2025年底交付

(来源:我的钢铁网)

据悉,西非几内亚的西芒杜铁矿项目开采进度30-40%,预计于2025年底交付,2026年出口。

此前,由于基础设施建设,该项目进展缓慢。力拓几内亚首席执行官 Samuel Gahigi 表示,该项目将按计划进行交付和出口,目前西芒杜项目基础设施建设已完成30%-35%。其中,铁矿运输的跨几内亚铁路(Transguinea Railway)建设已完成约30%-40%,该线路连接西芒杜矿山和铁矿出口港马瑞巴亚(Morebaya)港口,全长670公里,包含12个车站,206座桥梁。

### 2024年4月中国进口铁矿石货量(万吨)

国家	本月进口数量	同比	年度累计进口数量
南非	-	-	-
澳大利亚	-	-	-
巴西	-	-	-
各国合计	10182	12.8%	41182

数据来源:我的钢铁

### 铁矿石价格分析(5月31日)

机构	品位	贸易方式	单位	本日	周环比
Mysteel	62%Fe	CFR Tianjin	USD	115	-5.6
TSI	62%Fe	FOB Brazil	USD		
TSI	62%Fe	FOB W.Australia	USD		
中联钢铁	62%Fe	CFR CHINA	CNY		
Mysteel	62%Fe	CFR JINGTANG(SSFG)	CNY	865	-24
Mysteel	62%Fe	CFR CAOFEIDIAN(SSFG)	CNY	865	-24

数据来源:我的钢铁

### 矿粉CFR价格单位:美元/吨

名称	品位	发货地	5月31日	5月24日	变化
澳洲 Pb Lump	62.5%	Dampier			
澳洲 Pb Fine	61.5%	Dampier	114.55	120	-5.45
澳洲 Newman Fine	62.3%	Hedland	113.4	119.2	-5.8
澳洲 Yandi Fines	57.3%	Hedland	98.1	104.5	-6.4
巴西卡拉加斯粉	65%		130.75	134.7	-3.95
巴西 IOCJ	65.0%	PDM			

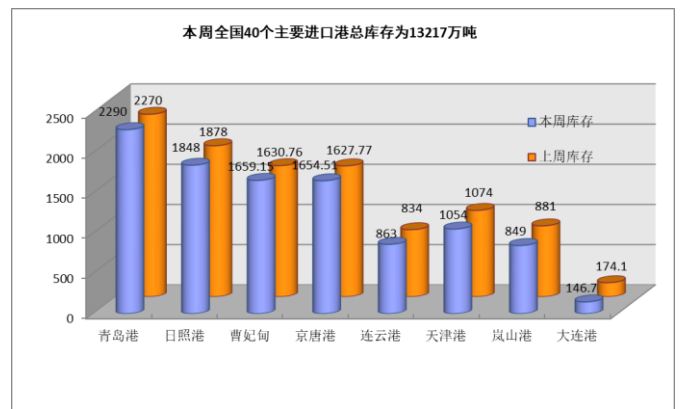
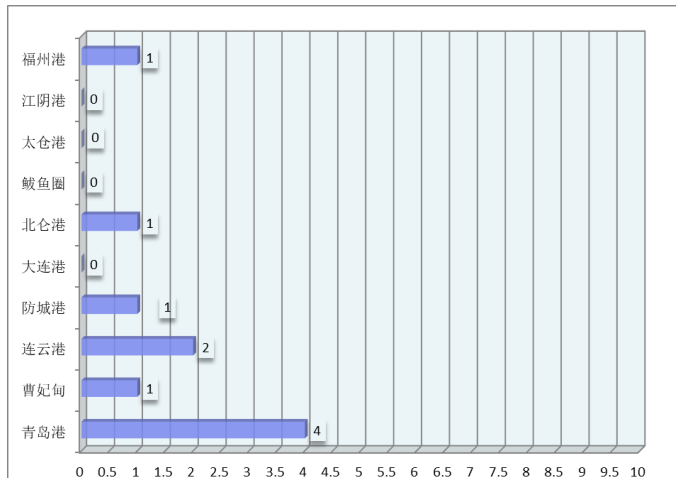
数据来源:我的钢铁

### 中国主要品种FOB价格

品种	5月31日	5月24日	涨跌
螺纹钢	537	533	4
线材	562	558	4
中厚板	540	540	0
热卷	540	537	3

数据来源:我的钢铁

### 待港时间较长的铁矿石港口(天)



煤，炭贸易

煤、炭专题快报

北上拉运积极性偏弱 沿海煤炭运价延续

下行 (来源: 秦皇岛煤炭网)

05月31日海运煤炭运价指数下跌。具体到航线，沿海方向，秦皇岛至上海航线 2-3 万吨船舶平均运价为 24.7 元/吨，期环比下跌 1 元/吨；秦皇岛至乍浦航线 4.4-4.8 万吨船舶平均运价为 23.5 元/吨，期环比下跌 1.4 元/吨；秦皇岛至宁波航线 1.5-2 万吨船舶平均运价为 33.6 元/吨，期环比下跌 0.9 元/吨；秦皇岛至广州航线 5-6 万吨船舶平均运价为 39.1 元/吨，期环比下跌 1.3 元/吨；秦皇岛至广州航线 6-7 万吨船舶平均运价为 34.6 元/吨，期环比下跌 1.4 元/吨。

沿江方向，秦皇岛至江阴航线 1.6-1.9 万吨船舶的平均运价为 32.7 元/吨，期环比下跌 0.8 元/吨；秦皇岛至江阴航线 4-5 万吨船舶平均运价为 23.5 元/吨，期环比下跌 1 元/吨；秦皇岛至张家港航线 2-3 万吨船舶平均运价为 27 元/吨，期环比下跌 0.8 元/吨；秦皇岛至南京航线 2-3 万吨船舶平均运价为 30.5 元/吨，期环比下跌 1.1 元/吨；秦皇岛至镇江航线 2-3 万吨船舶平均运价为 27.6 元/吨，期环比下跌 1.1 元/吨。

今日海运煤炭运价指数延续下行走势。近日，受大型煤企外购价格意外调降影响，坑口市场情绪进一步转弱，价格调降煤矿数量持续增加，港口市场少量成交货盘价格重心也有窄幅回落，而基于市场强预期以及实际需求低迷的博弈，淡旺季转货阶段市场走向分歧较大，市场观望缓采情绪占据主导。同时在沿海电煤日耗提升有限，以及南方等接卸港口库存高位等形势下，终端北上拉运动能明显偏弱，北方港口锚地及预到船舶数量持续回落至偏低水平，航运市场空置运力增多，各航线运价延续承压下行走势。

2024年4月煤炭进口量(万吨)

国家	四月	三月	同比
澳洲			
印尼			
蒙古			
俄罗斯			
各口岸总量	4525	4138	11.3%

数据来源: 中国海关总署

主要港口煤炭库存分析 (5月31日)

港口	本周	上周	环比
秦皇岛港	475	534	-11.05%
曹妃甸港	550	552	-0.36%
广州港	322.8	307	5.15%
京唐港	581.6	549.7	5.8%
环渤海四港	1606.6	1635.7	-1.78%

数据来源: 我的钢铁网

煤炭指数分析 (停更)

发布机构	品种	贸易方式	单位	价格	比上周
Platts	Premium Low Vol FOB Australia	FOB E.AUS	美元		
Platts	HCC 64 Mid Vol FOB Australia	FOB E.AUS	美元		
Platts	Premium Low Vol CFR China	CFR 中国	美元		
Platts	HCC 64 Mid Vol CFR China	CFR 中国	美元		
CCI5500 综合	5500 大卡动力煤 (环渤海湾)	FOB 均价	CNY		
环渤海湾动力煤 (5月29日)	5500 大卡动力煤	FOB 渤海湾	CNY	716	2

数据来源: 秦皇岛煤炭网、中国煤炭资源网

谷物贸易

谷物专题快报

进口大豆库存连续四周增加，豆粕供应宽松

(来源：我的钢铁网)

自4月下旬进口大豆到港数量逐渐增加以来，国内大豆进口数量逐渐攀升。据海关数据显示，今年4月份中国大豆进口量为857万吨，环比增加54.69%，同比提高18.04%。其中从巴西进口了592万吨大豆，同比增长11.7%；从美国进口大豆245万吨，同比提高44%。

进口大豆商业库存将逐渐增加

随着近期进口大豆集中到港，部分港口出现排队现象，但整体卸货顺利，大豆库存不断攀升。据相关统计数据显示，截至5月17日当周，全国主要油厂进口大豆商业库存482万吨，已经连续第四周增加，比2023年同期增加101万吨，较过去三年均值提高26万吨，已经处于历史同期中等偏上水平。

油厂检修完成后压榨数量高企

在前期全国地区油厂季节性检修基本完成后开机率不断恢复，大豆压榨数量高企。据相关数据统计显示，截至5月17日一周，国内主要大中型油厂大豆压榨量189万吨，已经连续第二周增长，较2023年同期增加16万吨，较近三年同期均值提高10万吨。随着工厂开机率继续提高且大豆供应充足，油厂压榨量将继续增加。

2024年4月累计大豆进口量(万吨)

国家	四月	三月	同比
巴西			
美国			
俄罗斯			
阿根廷			
总量	857	554	20.2%

数据来源：中国海关总署

2024年4月累计玉米进口量(万吨)

国家	四月	三月	同比
美国			
老挝			
乌克兰			
俄罗斯			
总量	118	171	17.6%

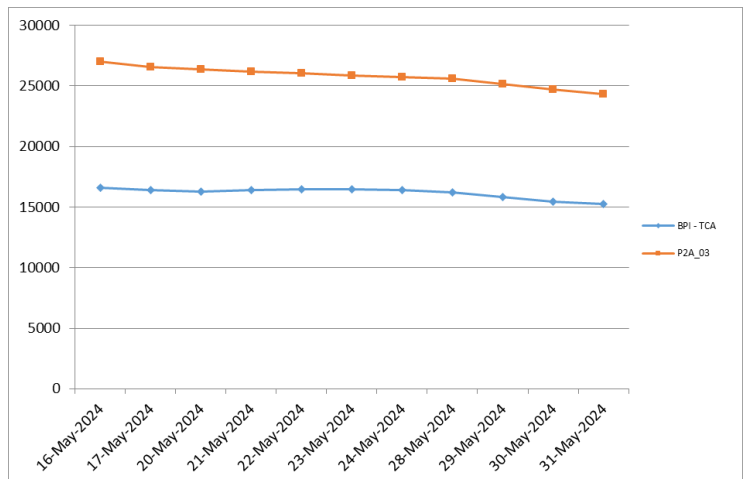
数据来源：中国海关总署

2024年4月累计大麦进口量(万吨)

国家	四月	三月	同比
乌克兰			
法国			
加拿大			
澳大利亚			
总量	161	172	60.8%

数据来源：中国海关总署

波罗的海巴拿马型船期租水平



(P2A-03: 在斯科角和直布罗陀范围内交船，进行一个到远东的航次，还船范围为台湾和日本。)

## 航运新闻摘要

### 我国分类部署推进煤矿智能化建设

#### 秦皇岛煤炭网

近日，国家能源局印发《关于进一步加快煤矿智能化建设促进煤炭高质量发展的通知》（以下简称《通知》），推进数智技术与煤炭产业深度融合，进一步提升煤矿智能化建设水平。

《通知》指出，全面推进建设煤矿智能化发展。新建煤矿原则上按照智能化标准设计建设，采掘（剥）机运通选等主要生产环节可结合实际情况编制智能化专项设计，工艺选择、设备选型等应符合智能化标准规范，在联合试运转和竣工验收时要对智能化生产系统进行评估、验收，保证系统运转正常。在建煤矿特别是大型在建煤矿要结合建设进度优化设计，及时增补智能化建设方案，具备条件的力争在竣工投产前完成智能化建设。

生产煤矿积极有序推进生产、经营、管理环节智能化改造，重点推进大型煤矿和灾害严重煤矿智能化改造。大型煤矿要加快智能化改造，到2025年底前实现单个或多个系统智能化，具备条件的要实现采掘系统智能化。鼓励300万吨/年以上的生产煤矿全面推进主要生产环节智能化改造，力争率先建成全系统智能化煤矿。灾害严重煤矿以及海拔高于2400米或采深大于600米的生产煤矿，要根据地质条件与灾害特点一矿一策制定智能化改造方案，加快推进重点危险环节智能化改造，全面增强生产安全保障能力。

《通知》明确，鼓励煤矿企业持续优化完善主要生产系统智能化建设技术方案，强化多系统联动耦合，努力实现单个系统智能化向煤矿整体智能化升级。充分发挥重点企业生产集中优势，开展群矿联合升级建设，推动形成矿区整体规划、梯次推进的建设模式，加快智能化煤矿高水平集群化发展。

《通知》提出，持续推进智能化系统优化升级。井工煤矿评价结果达到I类建设条件的鼓励按照中级及以上标准开展建设，达到II、III类建设条件的鼓励按照初级及以上标准开展建设，重点推进开采系统智能决策自主运行、掘进系统工艺设备高效协同，采掘工作面实现超视距远程控制与现场少人无人，推广应用辅助运输智能调度、固定场所无人值守、通风系统全面感知与实时解算、危险繁重岗位机器人替代。露天煤矿重点推进自主采装、矿用卡车无人驾驶、装运卸机器人化协同作业，提升多工序智能协同水平。选煤厂重点推进高精度煤质在线检测、智能分选控制，实现全流程智能监测、决策与控制。

为推动建设任务顺利实施，《通知》针对性提出加快关键技术装备研发应用、发挥标准引领作用、加大政策支持力度、加强人才队伍建设等保障措施。在政策支持方面，新建煤矿采掘系统按智能化设计、生产煤矿实现采掘智能化的，按照煤炭先进产能标准管理，在产能置换、核准核增、产能储备、复工复产等方面享受差别化政策。国家在煤矿安全改造中央预算内投资、碳减排支持工具、制造业中长期贷款等专项中予以重点支持，智能化建设工作进展及成效作为煤矿安全改造中央预算内投资安排的重要参考。

近年来，各地各企业加快推进智能化示范煤矿建设，截至目前已建成国家级示范煤矿近60处、省级（央企级）示范煤矿200余处，逐步形成不同区域、不同建设条件的智能化建设模式。据国家能源局统计，截至2024年4月底，全国累计建成智能化采煤工作面1922个，智能化掘进工作面2154个。

### NMDC-印度首家铁矿产量突破4500万吨的企业

#### 我的钢铁网

National Mineral Development Corporation（以下简称NMDC），全称印度国家矿业开发公司，成立于1958年，作为国有企业是印度头部铁矿石生产商以及出口商。目前NMDC正在运营四个铁矿石机械化矿山，除此之外，NMDC是印度唯一一家组织的钻石生产商。

#### 一、矿山主要产品

该公司目前正在经营4座矿山，分别为Donimalai铁矿、Kumaraswamy铁矿以及位于Kirandul矿区的拜拉迪拉铁矿（14, 11C和11B）和Bacheli矿区的拜拉迪拉铁矿（5和10&11A）。

具体来看，拜拉迪拉铁矿-Kirandul矿区的产能约为1900万吨/年，共有三个项目，其中矿床11C（14NMZ+11C部分）从1988年开始投入使用，矿床14从2002年开始开采，矿床11B从2015年开始开采，该矿区预计运营至2039年。

另外，Bacheli矿区的产能约为1300万吨/年，共有两个项目，其中矿床5于1977年投入运行，矿床10&11A从2002年开始投入使用，该矿区预计运营至2051年。Donimalai和Kumaraswamy两座矿山的产能均为700万吨/年，分别于1977年和1991年开始运营。

#### 二、钢厂情况

为响应印度政府预计在2025年钢材产量达到3亿吨的规划，NMDC从2008年9月3日开始计划建立一家粗钢年产能300万吨/年的钢厂-Nagarnar steel plant。该工厂坐落于印度恰蒂斯加尔邦南巴斯塔纳加尔纳尔，于2011年开始施工，2023年7月开始试生产，2023年9月正式开始商业生产。

据悉，该钢铁厂有一座容积4506m<sup>3</sup>的高炉，铁水产量为每年332.1万吨，其铁矿石原料来自于自营的拜拉迪拉矿，而其高炉生产所用的煤炭资源则主要从中国、澳大利亚或新西兰进口。钢厂的主要产品为热轧卷、薄板和板材。

#### 三、进出口情况及未来计划

六十年来，NMDC一直是印度采矿业的关键存在，在22财年（2021年4月-2022年3月）和23财年（2022年4月-2023年3月）连续两个财年铁矿年产量超过了4000万吨。其中，在23财年拜拉迪拉矿遭遇了自NMDC成立以来最大降雨，其铁矿石产量同比出现小幅下降，但仍保持在4100万吨以上（表二）。而在刚刚过去的24财年（2023年4月-2024年3月），NMDC生产了4510万吨铁矿石，同比增长9.4%，其产量占印度总产量的16.3%。此外，为提高巴拉迪拉地区的铁矿产量及质量，目前NMDC正在建设位于Bacheli矿区和Kirandul矿区的选矿厂，其产能分别为200万吨。同时，他们还计划在Donimalai铁矿建立第二座年产能1000万吨的筛分厂，用于处理Donimalai和Kumaraswamy两个矿山的原矿，为未来NMDC进一步增产奠定基础。

## 上海菁英航运经纪有限公司

### 上海菁英航运经纪有限公司

上海菁英航运经纪有限公司 前身是 2006 年 6 月成立的香港精英租船有限公司上海代表处，主要致力于干散货领域的航运经纪业务，为客户提供全方位的航运服务。为参与 2020 年建设上海航运中心项目，2011 年被邀正式注册成为中国首批 9 家登记注册的国际知名航运经纪有限公司之一。公司的航运经纪业务员都具有航运经纪人资格证书，其中不乏资深经纪人及外籍员工，还有一批充满活力的年轻人。上海菁英航运经纪有限公司目前是英国伦敦波罗的海交易所，波罗的海海事组织和香港船东协会的会员，在国际航运市场上享有良好的信誉。2013 年 4 月，上海菁英航运经纪有限公司成为 6 家首批获准从事人民币 FFA 交易经纪公司之一。2016 年 2 月，成为新加坡交易所获准从事美元 FFA 交易的经纪公司。

特别是在大宗干散货的好望角型船（CAPE）市场业务上，上海菁英为全球知名船东和中国的大型钢铁企业提供船舶经纪服务并签订多项长期合作协议，其专业的服务品质和全方位的服务理念受到业内人士的一致好评。自成立起，公司一直在不断拓展业务范围，基于好望角型船业务的成功，上海菁英将业务扩展至巴拿马和超灵便型船，为世界范围的船东和租家提供专业服务。

除此之外，在 2011 年 8 月上海菁英的船舶交易部门成立，拓展新造船、二手船和拆船交易业务。

#### 联系方式：

上海市仙霞路 137 号  
盛高国际大厦 1601 室，200051

电话：+8621 5206 9898  
传真：+8621 5206 6767

Email: [cape@seamasterltd.com](mailto:cape@seamasterltd.com)  
公司网址： [www.seamasterltd.com](http://www.seamasterltd.com)