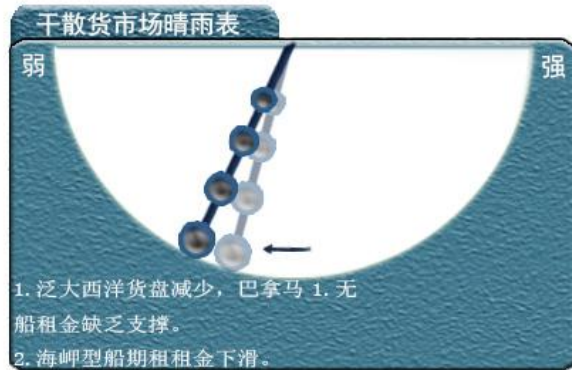


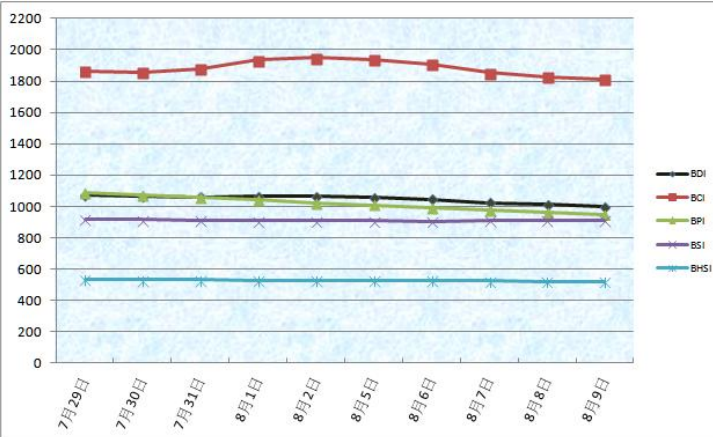
菁英航运干散货周报

2013年22期 总第22期
 地址: 上海市长宁区仙霞路137号
 盛高国际大厦1601
 邮编: 200051
 电话: +86 21 5206 9898
 传真: +86 21 5206 6767
 Email: cape@seamasterltd.com

2013年8月09日



波罗的海干散货指数



一周运价简评

- 海岬型船** BCI周五报收1813点, 下降137点, 同比上周五下跌7.0%, 指数大幅回落。上周澳洲突击出货结束, 亚太地区海岬型船需求大减。西澳至青岛铁矿石运价从8.6美元/吨跌至8.35美元/吨, 尽管运价在下降, 但本周下降速度尚位于合理范围内。巴西-中国运价本周五在20.1美元/吨, 大约每吨跌去了0.4美元。海岬型租金全面下跌, 周五平均租金在10620, 较上周五下跌1571点, 跌幅12.88%
- 巴拿马型船** 指数本周维持下跌, 948点, 下跌73点, 跌幅7.1%。由于美湾-大西洋航线货盘继续短缺, 巴拿马型船航次期租租金缺乏支撑, 带动巴拿马船型整体租金下滑。新加坡假期也影响远东地区交易。
- 超灵便型船** 还维持在上周水平, 周五指数报收910点, 仅比上周上升3点。超灵便型在美湾和亚洲区域即期有不少成交, 使租金维持在原有水平。周中有几艘1年船龄的58000载重吨船, 短期定期期租成交(3-5个月)租金在9000~9250美元/天。

2013年8月08日人民币FFA结算数据

协议号	远期价格(美元)	远期价格(人民币)	中间价
CTC0813	11,160.00	68,860.54	6.170300
CTC0913	13,450.00	82,990.53	6.170300
CTC2014	14,193.00	87,575.06	6.170300
CTC2015	15,120.00	93,294.93	6.170300
CTCQ114	10,570.00	65,220.07	6.170300
CTCQ214	12,720.00	78,486.21	6.170300
CTCQ314	15,240.00	94,035.37	6.170300
CTCQ413	16,653.00	102,754.00	6.170300
PTC0813	7,521.00	46,406.82	6.170300
PTC0913	8,121.00	50,109.00	6.170300
PTC2014	8,097.00	49,960.91	6.170300
PTC2015	8,650.00	53,373.09	6.170300
PTCQ114	7,564.00	46,672.14	6.170300
PTCQ214	8,829.00	54,477.57	6.170300
PTCQ314	7,521.00	46,406.82	6.170300
PTCQ413	8,891.00	54,860.13	6.170300
STC0813	9,279.00	57,254.21	6.170300
STC0913	9,300.00	57,383.79	6.170300
STC2014	9,150.00	56,458.24	6.170300
STC2015	9,258.00	57,124.63	6.170300
STCQ114	8,350.00	51,522.00	6.170300
STCQ214	9,513.00	58,698.06	6.170300
STCQ314	8,950.00	55,224.18	6.170300
STCQ413	9,505.00	58,648.70	6.170300

数据来源: 上海清算所

红色表示与上周同期上升, 绿色表示与上周同期下跌, 黑色表示本月新增交易产品

如有兴趣了解更多欢迎致电我们菁英 86-21-52069898

本报告中的信息均来源于已公开的资料, 我公司对这些信息的准确性及完整性不作任何保证。报告中的信息或表达的意思不构成我公司的实际出价或征价。本报告的版权仅作为我公司内部学习、交流, 未经书面许可任何机构和个人不得以任何形式翻版、复制、刊登、发表或引用。

期租平均水平(美元/每天)

船型	本周平均价	比较上周	2012年8月	2011年8月
海峡型	11284	596↓	3501	13142
巴拿马型	7775	629↓	6625	12459
超灵便型	9515	29↓	9329	13613
灵便型	7667	114↓	7367	9673

数据来源: 波罗的海航运指数中文网

一周运价回顾(美元)

船型	航线	本周平均价	价格变动
160000/10%	西澳铁 Dampier - 青岛	8.481	0.460↑
160000/10%	巴西铁 Tubarao - 青岛	20.224	0.119↓
160000/10%	南非铁 Saldanha-青岛	14.343	0.205↑
150000/10%	南非煤 Richards Bay - 青岛	13.150	0.131↑
130000/10%	东澳煤 Newcastle - 青岛	11.749	0.176↑
70000/10%	东澳煤 Hay Point - 舟山	11.917	0.200↓
65000/10%	印尼煤 Samarinda - 广州	8.544	0.179↓
50000/10%	印尼镍 Sulawesi - 天津	11.728	0.117↓
50000/10%	菲律宾镍 Surigao - 日照	9.027	0.093↓

数据来源: 上海航运交易所 CDFI

船舶买卖概况		单位 (百万美元)		
船名	船龄	船型 dwt	船厂	成交价
Feng Hua	新交付	180,010	大连船舶重工	61
Anangel Nobility	新交付	205,938	上海外高桥	
Zheng Rong	新交付	82,500	Tsuneishi Cebu	
Jin Qing	新交付	58,000	Tsuneishi Cebu	
KM Fukuyama	新交付	82,100	Tsuneishi Zosen	
Vitaocean	新交付	82,100	Tsuneishi Zosen	
Zhe Hai 512	新交付	48,662	舟山五洲	
Minami	新交付	84,500	Oshima S.B.	
Shoyoh	新交付	97,000	Japan Marine United	
Petrel Arrow	新交付	72,800	Mitsui S.B.	
POS Jade	2006	31,886	Hakodate Dock	16
POS Knight	2006	31,895	Hakodate Dock	16
POS Leader	2006	31,907	Hakodate Dock	16
Great Summit	2005	33,745	Oshima S.B.	14.9
Dimitrios S	1990	66,088	Daewoo	5
Hana	1986	42,609	Mitsui SB	3.5
Legato	1999	72,083	Kanasashi K.K	9
Yusho Regulus	2006	76,598	Imabari S.B.	18.25
N/B RESALE HULL	2013	81,525	SPP S.B.	28.7
Cape Lotus	2000	170,780	I.H.I.	1.71
Fu Da	1977	18,585	Bangladesh	
Grand Rise	1983	64,165	Old sale	
Win	1982	65,862		

据不完全统计

原油价格 美元/桶

种类	8月09日	8月02日	变化
西德州	103.4	107.89	4.16%↓
布伦特	106.68	109.54	2.61%↓

船用燃料油 8月07日 (美元/吨)

地区	IFO380	IFO180	MGO
新加坡	603 (-1)	606 (-6)	956 (-14)
上海	628 (-3)	670 (+10)	1068 (+12)
青岛	630 (-5)	—	1055 (—)
釜山	619 (-8)	648 (-4)	935 (-12)
日本	635 (-1)	646 (+2)	940 (+2)
Fujairah	597 (-3)	663 (+3)	983 (-11)

*无特殊情况 IFO 价格指 HSFO。
**由于新加坡假期因此油价取 8 月 07 日的报价。

干散货船舶专题

船舶交易

新船交付 仍有上个月的交付被陆续报导出来。上海外高桥船厂想 Anangel Shipping 交付一艘 205938 载重吨 “Anangel Nobility” 轮，当时订价 6100 万美元。宝钢与中海合资的香港海宝航运接收了大连船舶重工下水的 180,010 载重吨 “Feng Hua”。

Tsuneishi 造船集团新下水 4 艘船舶。Cebu 厂交付了超巴拿马船 “Zheng Rong” 予注册在香港的福建远洋，同时交付了一艘超灵便型 “Jin Qing” 予同样在香港的金辉航运。Zosen 厂交付了两艘 82,000 载重吨 “KM Fukuyama” 予 Marubeni Corp 和 “Vitaocean” 予 Vita Management S.A.

舟山五洲向洋浦浙海海运交付一艘 48662 载重吨的 “Zhe Hai 512” 轮。

Oshima S.B.向大阪商船三井交付了一艘超巴拿马船 “Minami”，**Japan Marine United** 向中央第一汽船交付了一艘 97,000 载重吨的 “Shoyoh” 轮。Mitsui S.B. 向 Gearbulk 交付一艘 Open Hatch 船 “Petrel Arrow” 轮。

二手船市场近期 Pacific Basin 同时购买了 4 艘灵便型船，3 艘于 2006 年建于 Hakodate Dock 的姐妹船 “POS Jade”，“POS Knight” 和 “POS Leader” 每艘 1600 万美元，另 1 艘从 Hanjin 买入的 “Great Summit”，售价 1490 万美元。这些船都大约 32,000 载重吨，可以兼顾装运木材。

新造船市场本周造船市场没有出现太多的成交。不过并不表示新造船市场已经沉寂。据悉**恒厚重工**打算在广州龙穴订购 1+1Option 的 250,000 载重吨矿砂船，但还需等待最终的确认信息。

拆船市场 本干散货拆船市场仍是风平浪静，市场上拆船买家不活跃。印度钢铁市场不景气，卢比兑美元仍继续走低。其他国穆斯林国家斋月后在本周五后周迎来开斋节，市场不会太活跃。中国方面，尽管干散货拆船价格继续上升但由于差距较大，仍缺乏成交。

租船市场成交

- Woolloomooloo 建于 2012 年，76097 载重吨，8 月 11-14 日汉堡交船，2-3 个连续航次，途经波罗的海，新加坡-日本地区还船，租金 14000 美元/天——租家邦吉
- Rosco Plum 建于 2004 年，76801 载重吨，8 月 18-23 日印尼交船，日本还船，租金 6500 美元/天外加 150000 美元空放奖金——租家诺登
- Byram 建于 2009 年，76595 载重吨，8 月 9-12 日印尼引航站交船，新加坡-日本地区还船，租金 7200 美元/天外加 115000 美元空放奖金——租家嘉吉
- Xin Rui Hai 建于 2012 年，56092 载重吨，美湾即期交船，东地中海还船，租金约 18000 美元/天——租家 ADMI
- Crown Esmeralda 建于 2012 年，58000 载重吨，台湾即期交船，租期 3-5 个月，世界范围还船，租金 9100 美元/天——租家 Siva Bulk
- Constantinos G.O 建于 2011 年，87477 载重吨，丹东即期交船，租期 11-13 个月，世界范围还船，租金 8500 美元/天——租家邦吉
- RZS Harmony 建于 1999 年，171779 载重吨，8 月 2 日日日照溯交船，租期 4-7 个月，世界范围还船，租金 14000 美元/天——租家嘉吉
- Saibulk 的船，货量 170000 吨 (10% 增减)，从黑德兰到青岛，受载期 8 月 16-20 日，运价 8.55 美元/吨，船方不承担装卸，装货条件按港口规定/卸率 30000 吨/晴天工作日 (包括星期日节假日) ——租家必和必拓
- Camilla Bulker 建于 2009 年，货量 160000 吨 (10% 增减)，从瓜伊巴到青岛，受载期 9 月 1-10 日，运价 20.40 美元/吨，佣金总共 3.75%，船方不承担装卸，装货条件按港口规定/卸率 30000 吨/晴天工作日 (包括星期日节假日) ——租家莱宝
- Iolcos Destiny 建于 2012 年，货量 70000 吨 (10% 增减)，从贝拉到鲑鱼圈，受载期 8 月 27 日-9 月 2 日，运价 17.00 美元/吨，船方不承担装卸，装率 10000 吨/晴天工作日 (包括星期日节假日) /卸率 15000 吨/晴天工作日 (包括星期日节假日) ——租家淡水河谷
- 嘉吉转租的 Mona Pegasus 建于 2000 年，货量 160000 吨 (10% 增减)，从丹皮尔到青岛，受载期 8 月 14-16 日，运价约 8.90 美元/吨，船方不承担装卸，装货条件按港口规定/卸率 30000 吨/晴天工作日 (包括星期日节假日) ——租家 FMG
- 船名待定，货量 160000 吨 (10% 增减)，从萨尔达尼亚到青岛，受载期 9 月 1-5 日，运价 14.35 美元/吨，船方不承担装卸，装货条件按港口规定/卸率 30000 吨/晴天工作日 (包括星期日节假日) ——租家 Oldendorff

数据来源：波罗的海航运指数中文网

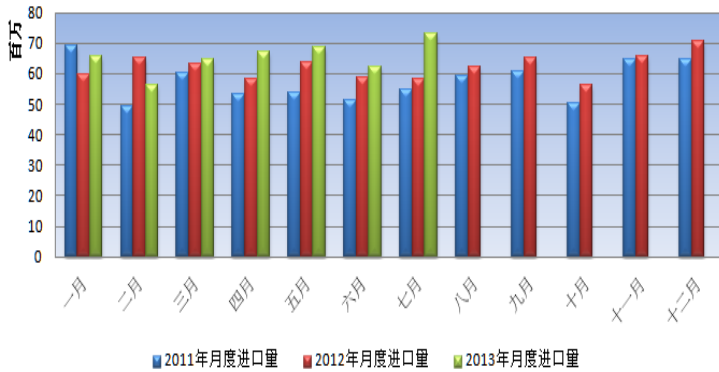


波罗的海航运指数中文网
 上海海英航经纪有限公司经波罗的海交易所授权制作维护本网站，并在中国大陆地区发行中文版运价指数
 言出必行
<http://www.balticexchange.cn/>

拆船指数 (美元/轻吨)	8月06	变化
中国	326.4	+2.4
印度半岛	388.5	-1.5

本报告中的信息均来源于已公开的资料，我公司对这些信息的准确性及完整性不作任何保证。报告中的信息或表达的意思不构成我公司的实际出价或征价。本报告的版权仅作为我公司内部学习、交流，未经书面许可任何机构和个人不得以任何形式翻版、复制、刊登、发表或引用。

国内铁矿石（铁矿砂及精矿）进口量



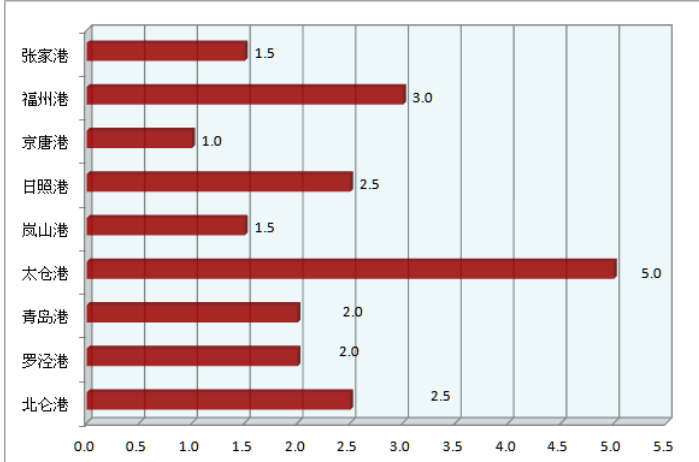
矿粉 FOB 价格 单位：美元/吨

名称	品位	发货地	8月09日	8月02日	变化
澳洲 Pb Lump	62.5%	Dampier	136	130	6↑
澳洲 Pb Fine	61.5%	Dampier	125	120	5↑
澳洲 Newman Fine	62.5%	Hedland	127	121	6↑
澳洲 Yandi Fines	58%	Dampier	116	111	5↑
巴西 SFOT	63%	Tubarao	113	108	5↑
巴西 IOCJ	65%	Tubarao	122	117	5↑

国内市场钢材价格指数

品种	8月09日	8月02日	涨跌
钢材综合	131.81	130.6	1.21↑
长材	145.38	143.72	1.66↑
扁平	118.83	118.05	0.78↑
一次材	138.89	137.36	1.53↑

待港时间较长的铁矿石港口（天）



铁矿石专题快报

7月铁矿石进口创年内新高 钢材出口连续三月环比下滑

(来源：钢联资讯)

钢联资讯消息，海关总署最新数据显示，2013年7月我国出口钢材515万吨，较上月减少14万吨，连续三月环比下滑，同比增长19.21%；1-7月，我国出口钢材3583万吨，同比增长13.7%。

7月，我国进口钢材118万吨，较上月增加10万吨，同比增长1.72%；1-7月，我国进口钢材801万吨，同比下降1.3%。

1-7月，我国钢坯无出口。7月进口钢坯5万吨，1-7月进口钢坯34万吨，同比增长54.5%。

7月，我国进口铁矿砂及其精矿7314万吨，较上月增加1084万吨，同比增长26.39%；1-7月，我国进口铁矿砂及其精矿45723万吨，同比增长8%。当月，铁矿砂进口均价为每吨118.5美元，同比下跌12.2%。

7月，我国出口焦炭53万吨，较上月减少1万吨。1-7月累计出口焦炭204万吨，同比增长194.7%。

澳大利亚 Hedland 港铁矿石出口 7 月份增长 36%

(来源：中国海事服务网)

根据 Hedland 港港务局周一公布的数据，在西澳大利亚 Hedland 港铁矿石出口同比增长 36%，7 月达到了 2660 万吨，但比起 6 月份的 2770 万吨略有下降。出口相比去年同期上升，从 1950 万吨，在 2012 年 7 月出货，带动港口的主要用户，BHP Billiton 和 Fortescue 金属集团增加铁矿石产能。

根据两家公司上个月的报道，在 4-6 月 BHP Billiton 生产 4800 万吨铁矿石，比 2012 年同期的 4100 万吨产量稍有增长，而 Fortescue 4-6 月的产量从去年的 1920 万吨增长了 78% 至 3430 万吨。

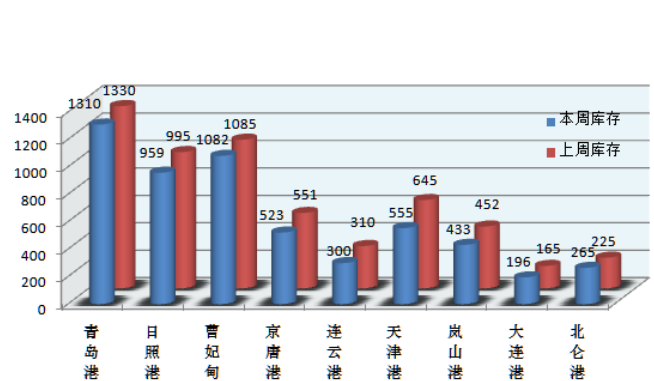
该口岸 7 月共出口给中国 2040 万吨的铁矿石，相比 6 月出货的 2300 万吨下降了 11%。对日本在 7 月份的出口从 6 月份的 200 万吨增加至 280 万吨，而对韩国的出货量较上月从 170 万吨上升到 190 万吨。

7 月份出口的产品包括向新加坡出口的 175588 吨和运往未公布的目的港的 296210 吨。

Fortescue 上个月宣布，公司已开始运输其新的 58.3% 级铁矿石产品试验样本至中国以外的亚洲钢铁厂，预计本月能够到达。

截至 6 月 30 日，Hedland 港铁矿石出口量为 2.8 亿吨，比上个会计年的 2.39 亿吨增长了 17%。

国内主要铁矿石进口港库存量（万吨）



解读船舶工业加快结构调整促进转型升级实施方案

(来源: 新华社)

新华社北京8月4日电(记者王敏)经过近年发展,我国已成为世界最具影响力的造船大国之一,与此同时,自主创新能力不强、产能过剩等困扰着行业的发展。国务院日前印发《船舶工业加快结构调整促进转型升级实施方案(2013—2015年)》,将会给我国造船行业带来什么,对当前经济结构调整工作有何影响?有关专家给出解答。

今年1—6月份,全国造船完工2060万载重吨,承接新船订单2290万载重吨。6月底手持船订单10898万载重吨。这些数字分别占世界市场份额的39.1%、44.2%、43.1%。

从衡量造船业的三大指标来看,我国是造船第一大国。近年来,我国船舶工业综合实力稳步提升,已经具备散货船、油船、集装箱船等三大主流船型自主开发能力,在高新技术高附加值船舶、海洋工程装备领域也实现了突破,大型船舶企业造船周期和质量管理达到国际先进水平。

在高速发展的同时,船舶工业自主创新能力不强、增长方式粗放、低水平重复投资、产能严重过剩、船用配套设备发展滞后、海洋工程装备开发进展缓慢等矛盾日益显现。

据了解,受全球航运、造船市场低迷的影响,近年来我国造船市场受到很大冲击,新船订单大幅减少、企业融资出现困难、履约交船风险加大,船舶工业发展面临严峻形势。

“造船业的问题,既有受经济周期影响的因素,也有结构性因素。”中国船舶工业行业协会秘书长王锦连表示。

这份《实施方案》提出七项主要任务:一是加快科技创新,实施创新驱动。二是提高关键配套设备和材料制造水平。三是调整优化船舶产业生产力布局。四是改善需求结构,加快高端产品发展。五是稳定国际市场份额。六是推进军民融合发展。七是加强企业管理和行业服务。

“可以看出,实施方案既立足当前,又着眼长远,不仅对化解当前产能过剩、扩大内外需等做出相关规定,更对产业的转型升级、加快实现船舶工业由大到强的转变明确了任务。”王锦连说。

实施方案第三条提出,要严控新增产能,整合优势产能,淘汰落后产能。专家指出,从当前化解产能过剩的角度出发,一方面遏制低水平重复投资,另一方面即使行业处于“寒冬”,还要重点发挥市场的力量优胜劣汰,对一些优势骨干企业仍然要加强引导,发挥大企业的结构调整中的主导作用。

第四、五条则侧重于如何解决船舶市场的内外需问题,引导企业向高端产品发展,加快发展海洋工程和高技术船舶,推动产品结构升级。并鼓励企业进一步迈向国际市场,开展海外重组和全球产业布局。

船舶工业是为水上交通、海洋开发及国防建设提供技术装备的现代综合性产业。据统计,在国民经济135个产业中,船舶工业和其中113个直接相关,对钢铁、石化、轻工、装备制造、电子信息等重点产业发展和扩大出口具有较强的带动作用。

中船重工规划发展部副主任张健德指出,船舶工业集中体现了我国工业化进程中面临的问题和挑战。金融危机后,我国曾制定《船舶工业调整和振兴规划》,规划期为2009—2011年,对船舶工业发展起到了积极的推动作用。

“此次实施方案与之前的规划一脉相承,既可以看出本届政府对船舶工业的重视,继续对其进行部署,又透露出政府对相关工业结构调整的目标和方式。”张健德告诉记者,“将科技创新、提高关键配套设备和材料制造水平摆在实施方案的前两条,充分说明当前工业经济中产业的转型升级是排在首位的,主要还是通过调结构、促改革来推进稳增长。”

目前,我国造船仍以低附加值的“大船”为主,而日韩等造船发达国家则在新技术的储备上走得更早、更快。随着国际上新标准、新规范的出台,下一代造船技术主要包括以节能减排、低碳环保为目标的绿色造船技术、以通信导航为主的信息技术和更加智能化人性化的设计等。

“船企要利用这次行业调整的大好时机,抓紧时间做好下一代造船技术储备,加快转型升级,力争成为行业的领跑者、领军人。”中国工程院院士沈闻孙指出。

业内人士指出,还要看到的是,经过多年发展,我国船舶工业已经形成了原材料配套强、劳动力素质高、制造业体系完备等综合竞争优势,世界造船业正逐步向我国转移,我国完全有条件推动船舶工业再上新台阶。

Pan Ocean 将获得一笔最新的来自韩国开发银行(KDB)的资金;

(来源: Tradewinds) 有修改

重组中的 STX Pan Ocean 集团将获得一笔最新的来自韩国开发银行(KDB)的资金。

一位匿名的 STX Pan Ocean 主管向 Tradewinds 透露 KDB 将会给予 1~2 亿美元来帮助这个韩国企业渡过现金流困境。

“STX Pan Ocean 需要马上得到至少 1 亿来解决一些债务纠纷,以使公司恢复正常运营。”该主管还表示到“韩开行这次的现金援助对公司帮助很大”

业内人士认为 STX Pan Ocean 应该首先解决与燃油供应商的欠款。

KDB 是 STX Pan Ocean 的第二大股东,拥有 15% 的股份。这周早些时候(大约 7 月 30 日左右)韩开行董事长 Hong Ky Tack 透露给韩国联合通讯社,如果 Pan Ocean 市值上涨会考虑购入其股票。这则消息使得 Pan Ocean 在韩国和新加坡的股份飞涨。

STX Pan Ocean 在 6 月初向法院申请破产保护,以用来重新整理大约 39 亿美元的债务。这是该公司第二次申请保护,第一次是 1990 年代 Pan Ocean Shipping 的重组,当时该公司被 STX 集团买下。

在破产之前 STX Pan Ocean 控制着 300 余艘船,包括许多自有运力。目前该公司已经调整运力,控制在大约 120 艘。

“目前我们自有运力 94 艘, 2/3 还在运营中,另外 1/3 仍在港口等生意”,这位主管称“同时我们运营着大约 30 艘租进运力,大约 100 条船的租约自从公司陷入困境以来被解除。”

在新造船方面,STX 具有 27 艘船的在造项目,包括超大型矿砂船, Kamsarmax 型船, Open-hatch 散货船, 重甲板船, 支线集装箱船。这些新船将会节约 2500 至 3000 美元/天的燃油开支。

STX Pan Ocean 股价飙升

在新加坡注册的 STX Pan Ocean 迎来戏剧性得股价上涨。公司打算退出班轮业务和一些积极的重组活动,也许是这次股价飞涨的原因。

STX Pan Ocean 股价在最近两周里股价翻了一倍。

6 月 17 日当时股价是 SGD1.29(1.01 美元),在 7 月 31 日已经达到 SGD2.70,近几天上涨迅速。

关注该公司股票新加坡匿名分析员表示, Pan Ocean 的重组正在往积极的方面进行,普遍观点认为该公司重组后将会以一个更强大更健康的形象出现。

该分析员说“绝大多数相关方将达成一致,目的是使该公司顺利完成重组”。他还指出最近 STX Pan Ocean 确认会退出亏损的亚洲区域集装箱业务。从市场上看到的,变卖自由集装箱船,退掉租进的集装箱运力是正确的迹象。

“STX Pan Ocean 回归核心业务是个不错的开始。班轮是该公司表现最差的业务,不太可能会在可预见的将转为盈利。退出是最好的选择”该分析员表示。

其他积极的方面是 STX Pan Ocean 信号是打赢了几场官司,包括让管辖权位于在韩国之外,特别是在美国和澳大利亚。

韩国,美国和澳大利亚互相之间,是可以跨境进行破产重组的。这将使该公司在核心市场的船舶避免了被扣押的风险。