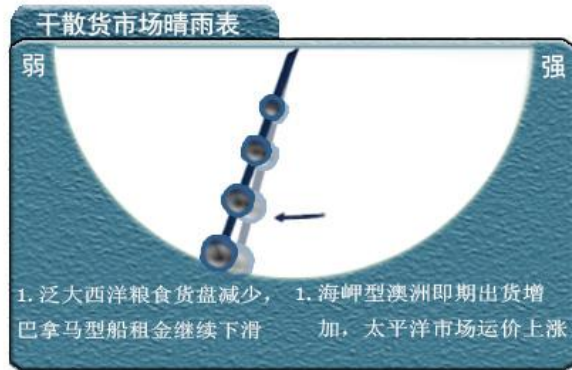


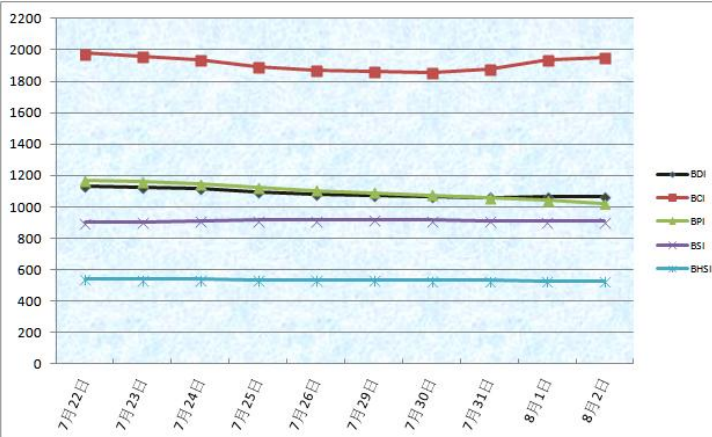
菁英航运干散货周报

2013年21期 总第21期
地址: 上海市长宁区仙霞路137号
盛高国际大厦1601
邮编: 200051
电话: +86 21 5206 9898
传真: +86 21 5206 6767
Email: cape@seamasterltd.com

2013年8月02日



波罗的海干散货指数



2013年8月01日人民币FFA结算数据

协议号	远期价格(美元)	远期价格(人民币)	中间价
CTC0813	12,779.00	78,946.10	6.177800
CTC0913	15,417.00	95,243.14	6.177800
CTC2014	14,317.00	88,447.56	6.177800
CTC2015	15,467.00	95,552.03	6.177800
CTCQ114	10,775.00	66,565.79	6.177800
CTCQ214	12,883.00	79,588.59	6.177800
CTCQ314	15,325.00	94,674.78	6.177800
CTCQ413	16,986.00	104,936.11	6.177800
PTC0813	7,829.00	48,365.99	6.177800
PTC0913	8,007.00	49,465.64	6.177800
PTC2014	7,960.00	49,175.28	6.177800
PTC2015	8,546.00	52,795.47	6.177800
PTCQ114	7,382.00	45,604.51	6.177800
PTCQ214	8,800.00	54,364.64	6.177800
PTCQ314	7,350.00	45,406.83	6.177800
PTCQ413	8,732.00	53,944.54	6.177800
STC0813	9,304.00	57,478.25	6.177800
STC0913	9,358.00	57,811.85	6.177800
STC2014	9,164.00	56,613.35	6.177800
STC2015	9,308.00	57,502.96	6.177800
STCQ114	8,217.00	50,762.98	6.177800
STCQ214	9,508.00	58,738.52	6.177800
STCQ314	8,877.00	54,840.33	6.177800
STCQ413	9,483.00	58,584.07	6.177800

数据来源: 上海清算所

红色表示与上周同期上升, 绿色表示与上周同期下跌, 黑色表示本月新增交易产品

如有兴趣了解更多欢迎致电我们菁英 86-21-52069898

本报告中的信息均来源于已公开的资料, 我公司对这些信息的准确性及完整性不作任何保证。报告中的信息或表达的意思不构成我公司的实际出价或征价。本报告的版权仅作为我公司内部学习、交流, 未经书面许可任何机构和个人不得以任何形式翻版、复制、刊登、发表或引用。

一周运价简评

1. **海岬型船** BCI周五报收1950点, 上升77点, 同比上周五上涨4.1%, 出现小幅反弹。由于澳洲铁矿石出货量增加, C5西澳-青岛航线出现运价的拉升, 运价由上周7.7美元/吨, 提升至8.6美元/吨。太平洋市场, 航次期租租金也紧跟运价, 途径西澳海岬型租金达到13000~14000美元/天左右, 不同船舶租金差异较大。巴西-中国航线运价变化不明显。

2. **巴拿马型船** 指数本周维持下跌, 周五报收1021点, 同比下跌83点, 跌幅8.1%。由于美湾-大西洋航线货量减少, 租家期待运价继续下跌, 巴拿马型船航次期租租金继续下滑。远东地区运价还没有下跌太多, 但是仍处于较低水平, 印尼至中国即期货普遍选择引航站交船方式成交。

3. **超灵便型船** 指数稍有下降, 周五指数报收908点, 仅比上周下跌9点。仅有土耳其恰纳卡莱港至远东航次期租金是维持上升的其他均有下跌。超灵便型船长期租金不超过10500美元/天, 短期能大约12500美元/天, 长江口交付大约7500美元/天。

期租平均水平 (美元/每天)

船型	本周平均价	比较上周	2012年8月	2011年8月
海峡型	11883	787↓	3501	13142
巴拿马型	8405	662↓	6625	12459
超灵便型	9544	13↑	9329	13613
灵便型	7781	98↓	7367	9673

数据来源: 波罗的海航运指数中文网

一周运价回顾 (美元)

船型	航线	本周平均价	价格变动
160000/10%	西澳铁 Dampier - 青岛	8.022	0.322↑
160000/10%	巴西铁 Tubarao - 青岛	20.343	0.344↑
160000/10%	南非铁 Saldanha-青岛	14.139	0.230↑
150000/10%	南非煤 Richards Bay - 青岛	13.019	0.146↑
130000/10%	东澳煤 Newcastle - 青岛	11.574	0.79↑
70000/10%	东澳煤 Hay Point - 舟山	12.117	0.254↓
65000/10%	印尼煤 Samarinda - 广州	6.585	0.052↓
50000/10%	印尼镍 Sulawesi - 天津	11.845	0.065↓
50000/10%	菲律宾镍 Surigao - 日照	9.121	0.053↓

数据来源: 上海航运交易所 CDFI

船舶买卖概况 单位 (百万美元)

船名	船龄	船型 dwt	船厂	成交价
Balchen	新交付	71,900	澄西造船厂	
Geopark Venus	新交付	56,000	Minami Nippon	
Frontier Youth	新交付	180,000	Imabari S.B.	
Densa Cheetah	新交付	36,765	Hyundai Vinashin	25
Densa Seal	新交付	36,765	Hyundai Vinashin	25
Zoe	新交付	75,000	Sasebo H.I.	
Paraburdoo	新交付	250,000	Namura S.B.	
Lowlands Breeze	新交付	61,000	Iwagi Zose	
Galaxy Dream	新交付	180,200	Imabari S.B.	
JS Narmada	新交付	63,301	Dayang S.B.	
Vale Caofeidian	新交付	400,000	江苏熔盛	140
Yantian Sea	1995	44,821	Halla Eng.	6.7
Great Creation	1998	27,383	沪东造船厂	6.2
Robert Schulte	1997	48,225	Oshima S.B.	8.5
Rossa	1975	38,882	(印度拆解)	
St. Kiril	1985	38,882	Old sale	
Tor	1982	30,435	(印度拆解)	2.42
Barbaros	1984	30,650	(孟加拉国拆解)	2.76
Baltic Star	1985	38,498	Old sale	
Morning Star	1983	21,352	(孟加拉国拆解)	1.94
Tahir Kiran	1987	37,971	Old sale	

据不完全统计

原油价格 美元/桶

种类	8月02日	7月26日	变化
西德州	107.89	105.49	2.28%↑
布伦特	109.54	107.65	1.76%↑

船用燃料油 8月02日 (美元/吨)

地区	IFO380	IFO180	MGO
新加坡	604 (-6)	612 (-3)	971 (-3)
上海	631 (+7)	660 (-5)	1056 (-9)
青岛	635 (+8)	—	1055 (+5)
釜山	627 (+6)	652 (+5)	947 (+7)
日本	636 (+6)	644 (+6)	938 (+1)
Fujairah	560 (+7)	660 (+6)	994 (+1)

无特殊情况 IFO 价格指 HSFO



波罗的海航运指数中文网
 上海海英航运经纪有限公司经波罗的海交易所授权制作维护本网站, 并在中国大陆地区发行中文航运价格指数
 言出必行
<http://www.balticexchange.cn/>

干散货船舶专题

船舶交易

新船交付 7月中旬的其他交付逐渐被报导出来, 且数量不少。

江苏熔盛又下水了一艘 40 万载重吨 Valemax 船 “Vale Caofeidian” 轮, 船东依然是巴西淡水河谷。

另外 3 艘大型船舶交付均来自日本船厂 Namura 造船向 NS United K.K. 交付了一艘 250,000 载重吨矿砂船 “Paraburdoo”。Imabari 集团交付了 2 艘 180,000 载重吨海岬型船, “Frontier Youth” 和 “Galaxy Dream”, 船东分别是 Mizuho Sanyo Co 和 Shoei Kisen K.K.

中船澄西向 Torvald Klaveness 交付了一艘 71,900 载重吨的 “Balchen”。Sasebo H.I. 将 75,000 载重吨的 “Zeo” 轮交付于 Safe Bulker。

超灵便型方面, “Geopark Venus” 交付于 Cosmo Sealand。 “JS Narmada” 交付于 Seta-Saget。灵便型方面, 越南 Hyundai Vinashin 交付了一对姐妹船于 Densa Shipping。

二手船市场有 “Yantian Sea” 和 “Robert Schulte” 两艘 16 年以上超灵便型成交。

新造船市场上周末报导出大量订单产生。Scropio 投下了 11 艘超灵便型船以及 3 个 option 分别在中远川崎大连、中远川崎南通和中船澄西 (详见本期航运新闻摘要)。江苏扬子江接获了 Peter Dohle Schiff 的 2 艘 64,000 载重吨船订单; 同时中船澄西还接获了 Dalnave Navde 的 2 艘 64,000 载重吨船订单。

巴拿马方面, K.G. Jebsen 与 Japan Marine United 确认了 2 艘 81,000 载重吨船造船合同。Great Eastern Shipping 在 Tuncishi Cebu 确认了 2 艘 81,600 载重吨船造船合同。

拆船市场 本周多为 2 万~3.9 万载重吨小船拆船交易, 选择拆船地点地点仍是印度和孟加拉国。中国方面对报价在提高, 但没反应在成交上。

租船市场成交

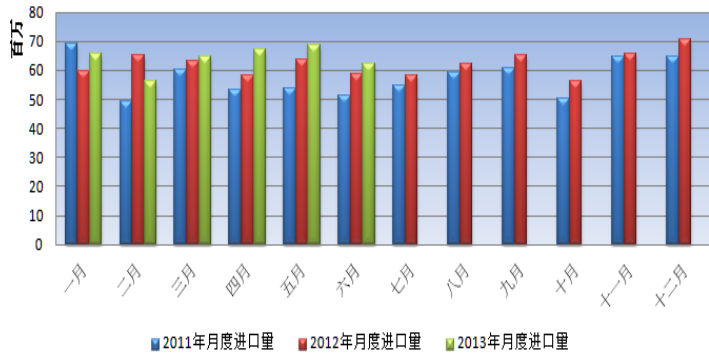
- ‘Shi Dai 2’ 建于 2007 年, 76510 载重吨, 广州即期交船, 途经阿德莱德, 中国还船, 租金 5500 美元/天——租家不详
- ‘Wadi Alkarnak’ 建于 1997 年, 70000 载重吨, 8 月 15-20 日理查兹湾交船, 新加坡-日本地区还船, 租金 7000 美元/天外加 300000 美元空放奖金——租家 Oldendorff aa
- ‘NS Energy’ 建于 2012 年, 74200 载重吨, 威廉港即期交船, 途经波罗的海, 斯卡角-直布罗陀地区还船, 租金 8800 美元/天——租家瑞士海运
- ‘Hong Bao Shi 2’ 建于 2011 年, 56727 载重吨, 8 月 5-10 日广州交船, 途经印尼, 中国还船, 意向装运铁矿石, 租金 8000 美元/天——租家 Tongli
- ‘Sunville 2’ 建于 2013 年, 56000 载重吨, 8 月中旬-8 月底北太平洋美国西海岸引航站交船, 新加坡-日本地区还船, 租金约 8350 美元/天外加约 360000 美元空放奖金——租家不详
- ‘Filia Joy’ 建于 2009 年, 53100 载重吨, 塞得港即期交船, 租期最少 90 天, 最多约 5 个月, 大西洋还船, 租金 12750 美元/天——租家不详
- ‘Nirefs’ 建于 2001 年, 75311 载重吨, 8 月 4-9 日湛江交船, 租期 12-15 个月, 世界范围还船, 租金 8900 美元/天——租家不详
- ‘Anangel Seafarer’ 建于 2011 年, 179754 载重吨, 8 月 3-6 日塞得港交船, 途经黑海, 中国还船, 经过亚丁湾, 租金 32000 美元/天——租家 Aquavita
- ‘Equator Peace’ 建于 2000 年, 171191 载重吨, 8 月 6-10 日上海交船, 途经澳大利亚东海岸, 中国还船, 租金 14000 美元/天——租家亚太海运
- 瑞士海运转租的 ‘Aquafortune’ 建于 2011 年, 货量 160000 吨 (10% 增减), 从丹皮尔到青岛, 受载期 8 月 9-13 日, 运价 8.70 美元/吨, 船方不负责装卸, 装货条件按港口规定/卸率 30000 吨/晴天工作日 (包括星期日节假日) ——租家力拓
- 船名待定, 货量 160000 吨 (10% 增减), 从西澳到青岛, 受载期 9 月 1-30 日, 运价 8.50 美元/吨, 船方不负责装卸, 装货条件按港口规定/卸率 30000 吨/晴天工作日 (包括星期日节假日) ——租家路易达孚
- ‘STX Freedom’ 建于 2012 年, 货量 160000 吨 (10% 增减), 从图巴朗到青岛, 受载期 8 月 20-30 日, 运价 19.75 美元/吨, 船方不负责装卸, 装货条件按港口规定/卸率 30000 吨/晴天工作日 (包括星期日节假日) ——租家瑞士海运

数据来源: 波罗的海航运指数中文网

拆船指数 (美元/轻吨)	本周	变化
中国	324	+9
印度半岛	399	-9.5

本报告中的信息均来源于已公开的资料, 我公司对这些信息的准确性及完整性不作任何保证。报告中的信息或表达的意思不构成我公司的实际出价或征价。本报告的版权仅作为我公司内部学习、交流, 未经书面许可任何机构和个人不得以任何形式翻版、复制、刊登、发表或引用。

国内铁矿石（铁矿砂及精矿）进口量



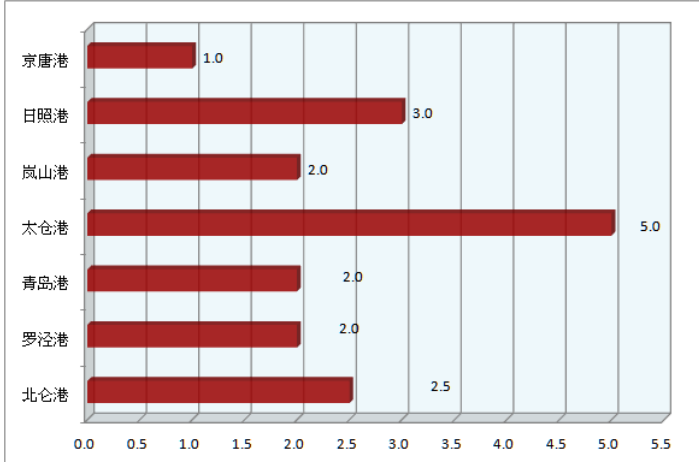
矿粉 FOB 价格 单位：美元/吨

名称	品位	发货地	8月02日	7月26日	变化
澳洲 Pb Lump	62.5%	Dampier	130	133	3↓
澳洲 Pb Fine	61.5%	Dampier	120	122	2↓
澳洲 Newman Fine	62.5%	Hedland	121	124	3↓
澳洲 Yandi Fines	58%	Dampier	111	113	2↓
巴西 SFOT	63%	Tubarao	108	109	1↓
巴西 IOCJ	65%	Tubarao	117	118	1↓

国内市场钢材价格指数

品种	8月02日	7月26日	涨跌
钢材综合	130.6	131.43	0.83↓
长材	143.72	144.83	1.11↓
扁平	118.05	118.61	0.56↓
一次材	137.36	138.49	1.13↓

待港时间较长的铁矿石港口（天）



铁矿石专题快报

7月中国制造业 PMI 微升至 50.3%

(来源：国家统计局网站)

2013年7月，中国制造业采购经理指数（PMI）为50.3%，比上月微升0.2个百分点。2013年7月，构成制造业PMI的5个分类指数4升1降。生产指数为52.4%，比上月上升0.4个百分点。新订单指数为50.6%，比上月上升0.2个百分点，位于临界点以上。调查显示，反映制造业外贸情况的新出口订单指数和进口指数分别为49.0%和48.4%，比上月回升1.3和0.5个百分点，均位于临界点以下。原材料库存指数为47.6%，比上月回升0.2个百分点，但仍位于临界点以下。从业人员指数为49.1%，比上月回升0.4个百分点，连续14个月位于临界点以下。供应商配送时间指数为50.1%，比上月回落0.2个百分点，接近临界点。主要原材料购进价格指数为50.1%，比上月上升5.5个百分点，重新升至临界点以上。生产经营活动预期指数为56.4%，比上月上升2.3个百分点，结束了连续3个月的下降走势，表明制造业企业对未来3个月内生产经营活动预期持乐观态度的比例有所上升。

从影响因素看，近期出台的一系列稳增长、调结构和促改革举措和政策增加了企业发展信心。如取消和下放部分行政审批权限，激发了民间经济活力；加大棚户区改造力度、加大环境保护力度和加快铁路等基础设施建设等措施，改善了投资相关行业的信心；放开贷款利率管制、减轻小微企业税收负担、扩大信息消费、支持实体经济发展和促进进出口稳定增长等措施，改善了企业运行环境和发展预期。

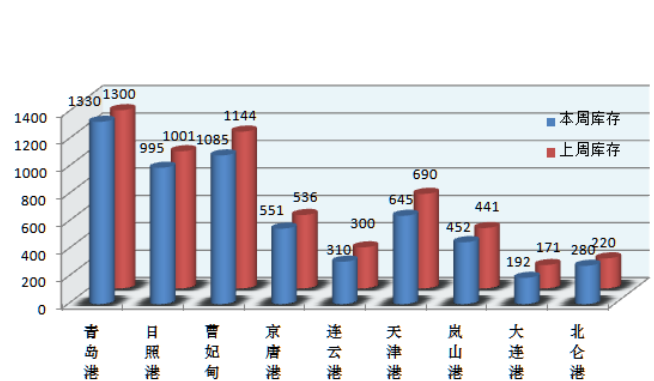
武钢利比亚邦铁矿项目一期工程竣工投产

(来源：上海证券报) 有删减

利比亚时间2013年7月30日，武钢集团由2010年3月启动投资5亿美元的利比亚邦铁矿60%股权项目一期工程正式竣工投产，公司表示，这个中国企业在非洲最大项目的投产，标志着武钢“走出去”战略再获突破。当日，武钢邦矿项目一期工程竣工投产仪式在利比亚举行，利比亚总统瑟利夫、武钢董事长邓崎琳为竣工剪彩。

2010年3月12日，武钢集团与国家开发银行下属的中非发展基金有限公司在北京签署《投资开发非洲矿产资源战略合作协议》以及《利比亚邦矿项目股权转让协议》，确定武钢收购中非基金持有的中利联60%股份。武钢由此获得利比亚邦矿为期25年的开发权，邦矿位于利比亚中部邦州西南地区，属大型露天铁矿。该矿已查明矿产资源总量为13.1亿吨，潜在资源27.85亿吨。据悉，该工程一期为100万吨是复产项目，后续的900万吨项目是二期工程。到目前为止，武钢已投入5亿美元，在一期投产的同时，二期工程同时启动。

国内主要铁矿石进口港库存量（万吨）



Scorpio 在中国投下 14 艘新造船订单

(来源: Tradewinds)

Scorpio Bulkers 在中国刚确认了 2 位数订单的新造船合同。

该公司依托于 Scorpio Tanker 成立的, 这次一口气在 3 个船厂签署了 11 艘新造船合约。加上 3 个 option, 合计 14 个合约。

Scorpio 从 6 月底开始, 举 2.4 亿美元在中远川崎大连船厂和中远川崎南通船厂各投 4 艘 61,000 载重吨船, 在中船澄西船厂投 3 艘 63,000 载重吨船。

报告称前 10 艘船预计在 2015 年交付, 剩下的 1 艘以及 option 预计在 2016 年交付。

这一地次的新造船订单, 离公司成立仅 1 周之隔。熟悉 Scorpio Tanker 的人不会对如此迅速的行动感到惊讶。Scorpio Tanker 拥有 50 多艘成品油船和液化气船。

Scorpio Bulkers 在公布造船意向书 (LOIs) 之前, 人们普遍认为其会在日本投下第一笔订单。从 Scorpio 还在与其他知名船厂建立关系的行为来看, 其还将在日本和韩国投下新的订单。

更多的订单机会

Tradewinds 认为在未来的几个月里将会有新的造船合同出现。Scorpio Bulkers 第一次公布项目规划时就表示要订造大约 30 艘船。

尽管没有公布具体的造价, 但是普遍认为**每艘造价在 2600 万美元以上**。

这些新船将会节约 2500 至 3000 美元/天的燃油开支。

希腊船东热衷收购巴拿马型散货船

(来源: 国际船舶网)

据悉, 由于二手船价格降低, 希腊船东近日对收购巴拿马型散货船(船型船厂买卖)表现出了浓厚的兴趣。据一家比雷埃夫斯的船舶经纪称, 由于目前巴拿马型散货船的价格接近历史最低价格, 以及未来市场回暖后将将对巴拿马型散货船需求上升, 基于这些原因希腊船东觉得目前投资巴拿马型散货船风险较低, 并看好未来该船型的市场走向。

此外, 该船舶经纪还指出一个事实, 目前船东仅需支付 2100-2200 万美元即可收购一艘 5 年船龄的巴拿马型散货船。其中一个例子就是 76,600 载重吨的“Euro Trader”轮(建于 2009 年)近日由 Franco Compania Naviera 所收购, 交易价格为 2150 万美元。他表示, 这些现代化的散货船目前售价仅是 5 年前的四分之一。船舶经纪人称, 所有这些因素造成目前希腊船东对收购巴拿马型散货船的急切渴望, 目前在市场上的所有巴拿马型散货船都获得了密切的关注。

同时, 希腊船东也对 Kamsarmax 型散货船表现了浓厚的兴趣, 在过去的一个月里进行了几项收购交易。其中包括 Ariston Navigation 的两艘 81500 载重吨散货船转售船的交易, 交易价格为每艘 3150 万美元, 常石造船建造。此外 81500 载重吨的“Chance”轮也获得了 Delek Transport 的收购, 交易价格为 2900 万美元。这艘由土耳其船东 Geden Lines 订造的传播目前仍在 SPP 船厂建造中。

希腊船东 George Lazaridis 则表示, 随着收购的转售船不断升值, 该公司相比收购 5 年船龄的二手船, 更倾向于收购转售船。随着 2014 年运费率将有所回升, 预计收购交易将继续持续下去。

海事劳工公约将解救被遗弃的船员

(来源: Tradewinds)

劳工公会期待即将生效的《2006 年海事劳工公约》(The Maritime Labour Convention 2006, MLC,2006) 能够让为那些困在船上船员解困, 类似于当前油矿兼用船 A Whale (建于 2012) 的被困船员的案例。该公约将会给予他们回家的机票以及拖欠的工薪。

一共 21 位船员之前被困在这艘 320,000 载重吨的油矿兼用船上, 位置在靠近苏伊士运河的锚地上, 被困原因是台湾 TMT 集团的财务偿付能力出现问题。这周 TMT 终于统一赔偿并遣返这些船员。

该公约将在今年 8 月 20 日生效。之前 Tradewinds 曾报导过, P&I 已经表示会在届时对投保的船舶, 在船东无力偿付时负责遣散船员。

不过, 公会成员 Nautilus International 强调, 当船东出现财务问题时, 最终确保船员得到合理遣散是船旗国的责任。

Nautilus 法律服务部主管 Charles Boyle 指出, MLC,2006 下, 如果船东没有遣散船员, 最终船旗国将承担遣散的责任。

目前该情况还有些复杂, 原因是一些劳务输出过还没有承认该公约。

Boyle 说: “在这个 A Whale 案子里, 船旗国利比里亚是承认公约的国家, 但是船员管理公司是在印度的。在可以个案子, 按照 MLC,2006 的标准, 里比里亚是应该保障船员权益的国家而不是印度。”

P&I 成员 North of England Club 进一步指出, 船员管理公司将会补偿(垫付的)遣散费。“如果船员管理公司也连带投保人, ……它将补偿保险公司为船东赔付的遣散费用”遣散保险条款中解释道。

P&I 不承担赔偿船员工薪

P&I 的保险不会承担赔偿船员工薪的责任。在 A WHALE 的案子里, 很多船员表示要待在船上等待工薪, 合计超过 400,000 美元的工薪解决。

MLC 2006 中规定船旗国将保证船员获得工资。Nautilus 的 Boyle 指出承认 MLC 2006 的船旗国必须保证船东设立一个在财务危机时保护船员, 包括船员工薪的机制。

在 A Whale 案子中利比里亚将准备支付遣散船员的费用, 即便届时 MLC 2006 公约还没生效, 同时会保证还会协助船员通过保全资产来拿回工资,即使不能完全拿回 100% 的工资。

熔盛重工筹巨资以自救

(来源: 中国水运网)

8 月 1 日消息, 据香港媒体报道, 疑似陷入财困的熔盛重工宣布, 发行 14 亿于 2016 年到期的 7 厘可换股债券, 认购人是与新世界发展创办人郑裕彤关系密切的鼎佩投资集团的成员公司, 若该批债券获全数兑换, 将占扩大已发行股本约 16.67%, 成为第二大股东。

筹 13.7 亿 兑换价每股 1 元

据通告指, 于昨日交易时段后, 集团大股东张志熔作为担保人与鼎佩投资集团的成员公司订立可换股债券认购协议。

可换股债券的初步兑换价为每股 1 元, 较昨日收市价 0.82 元溢价约 21.95%, 集团料所得款项净额约为 13.79 亿元, 将会用作营运资金及一般企业用途, 尤其用于支持海洋工程业务的战略发展。

按初步兑换价每股 1 元计, 可兑换为 14 亿股股份, 占熔盛重工已发行股本约 20%, 及占经扩大已发行股本约 16.67%。若鼎佩投资悉数兑换债券, 其持股比例将达 16.67%, 成为集团第二大股东, 仅次于大股东张志熔之 24.43%, 而主席及行政总裁陈强之持股比例则摊薄至 13.05%。公约、规范标准等领域拥有的话语权, 以图东山再起。